



ФЕДЕРАЛЬНАЯ СЛУЖБА
ГОСУДАРСТВЕННОЙ СТАТИСТИКИ

Основные итоги Комплексного наблюдения условий жизни населения Республики Бурятия



за 2022 год



ФЕДЕРАЛЬНАЯ СЛУЖБА
ГОСУДАРСТВЕННОЙ СТАТИСТИКИ

Основные итоги Комплексного наблюдения условий жизни населения

Республика Бурятия

за 2022 год

- 01 УСЛОВИЯ ПРОЖИВАНИЯ В НАСЕЛЕННОМ ПУНКТЕ
- 02 ТРАНСПОРТНОЕ ОБСЛУЖИВАНИЕ
- 03 ТОРГОВЛЯ И БЫТОВОЕ ОБСЛУЖИВАНИЕ
- 04 УСЛОВИЯ ТРУДА
- 05 УДОВЛЕТВОРЕННОСТЬ РАБОТОЙ
- 06 ХАРАКТЕРИСТИКА ЖИЛИЩНЫХ УСЛОВИЙ ДОМОХОЗЯЙСТВ
- 07 ПОСЕЩЕНИЕ КАКИХ-ЛИБО МЕРОПРИЯТИЙ
- 08 НАЛИЧИЕ СПОСОБНОСТИ ВЕСТИ АКТИВНЫЙ ОБРАЗ ЖИЗНИ



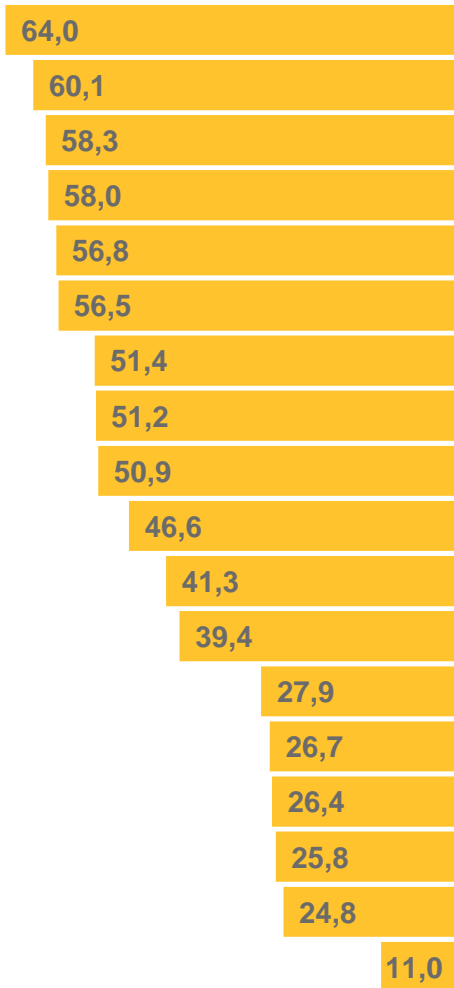


УСЛОВИЯ ПРОЖИВАНИЯ В НАСЕЛЕННОМ ПУНКТЕ*

В ПРОЦЕНТАХ

Оценка респондентами основных проблем при проживании в своем населенном пункте**

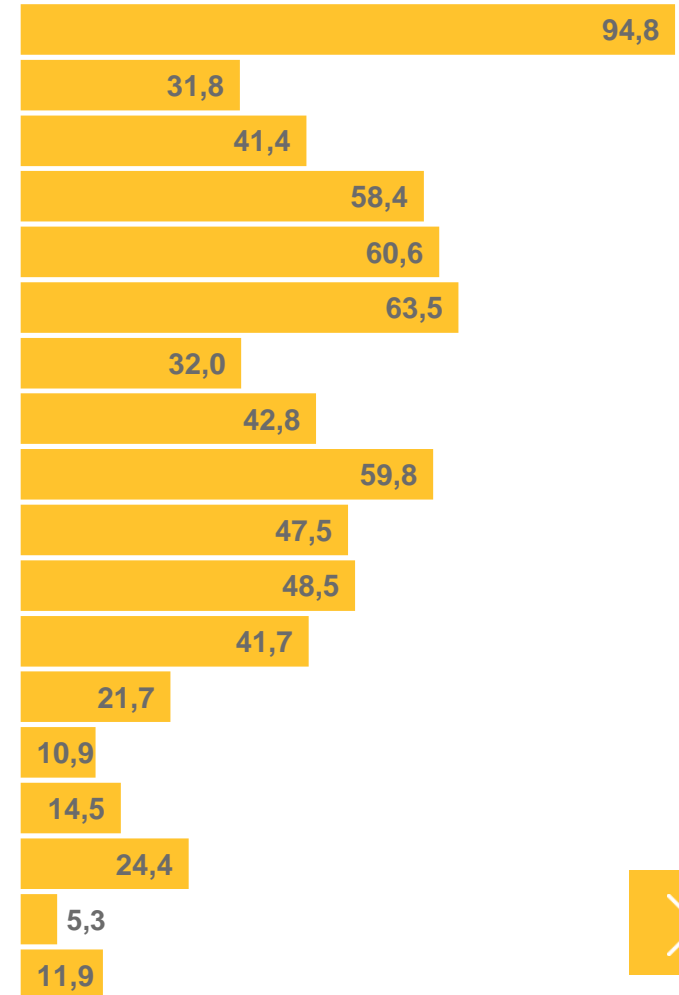
В ГОРОДСКИХ НАСЕЛЕННЫХ ПУНКТАХ



- Состояние дорог, безопасность дорожного движения
- Большая отдаленность учреждений культуры
- Недоступность государственных и муниципальных услуг в сфере оформления документов по запросам населения
- Большая отдаленность мест проведения отдыха и досуга
- Общая неблагоустроенность, недостаточность озеленения
- Большая отдаленность объектов для занятий физкультурой и спортом
- Загрязненность окружающей среды
- Плохая организация работы общественного транспорта
- Большая отдаленность аптек
- Недоступность государственных и муниципальных услуг в сфере медицинского обслуживания
- Большая отдаленность торговых точек
- Распространение алкоголизма
- Недоступность государственных и муниципальных услуг в сфере дошкольного и школьного образования
- Распространение наркотиков
- Плохая организация работы жилищно-коммунальных служб
- Вандализм (умышленные разрушения в общественных местах и жилых домах)
- Высокий уровень преступности
- Другие проблемы



В СЕЛЬСКИХ НАСЕЛЕННЫХ ПУНКТАХ



*Лица в возрасте 15 лет и более

**Сумма значений превышает 100 %, так как респонденты указывали несколько вариантов ответов



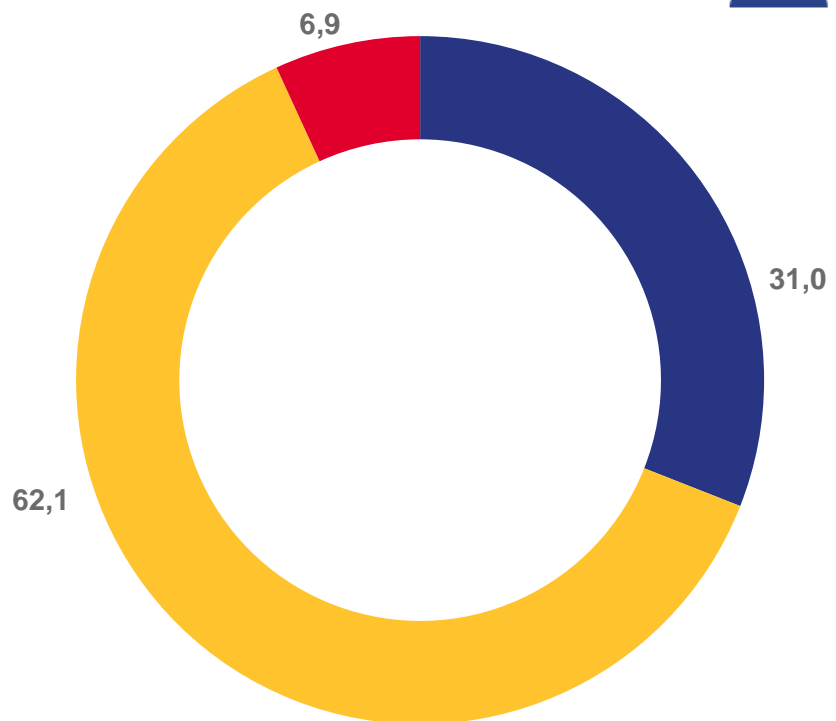


УСЛОВИЯ ПРОЖИВАНИЯ В НАСЕЛЕННОМ ПУНКТЕ

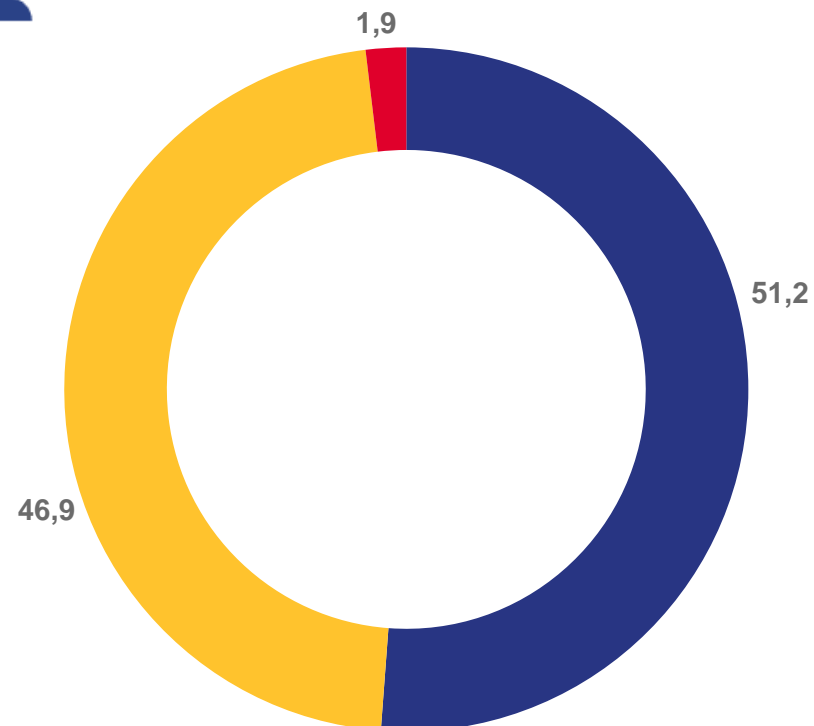
В ПРОЦЕНТАХ

Оценка респондентами безопасности проживания в своем населенном пункте*

В ГОРОДСКИХ НАСЕЛЕННЫХ ПУНКТАХ



В СЕЛЬСКИХ НАСЕЛЕННЫХ ПУНКТАХ



● Совершенно безопасно
 ● Достаточно безопасно
 ● Небезопасно

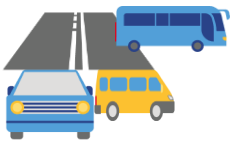
*Лица в возрасте 15 лет и более, указали, что чувствуют себя на улице в своем населенном пункте (районе проживания) в темное время суток



ТРАНСПОРТНОЕ ОБСЛУЖИВАНИЕ*

В ПРОЦЕНТАХ

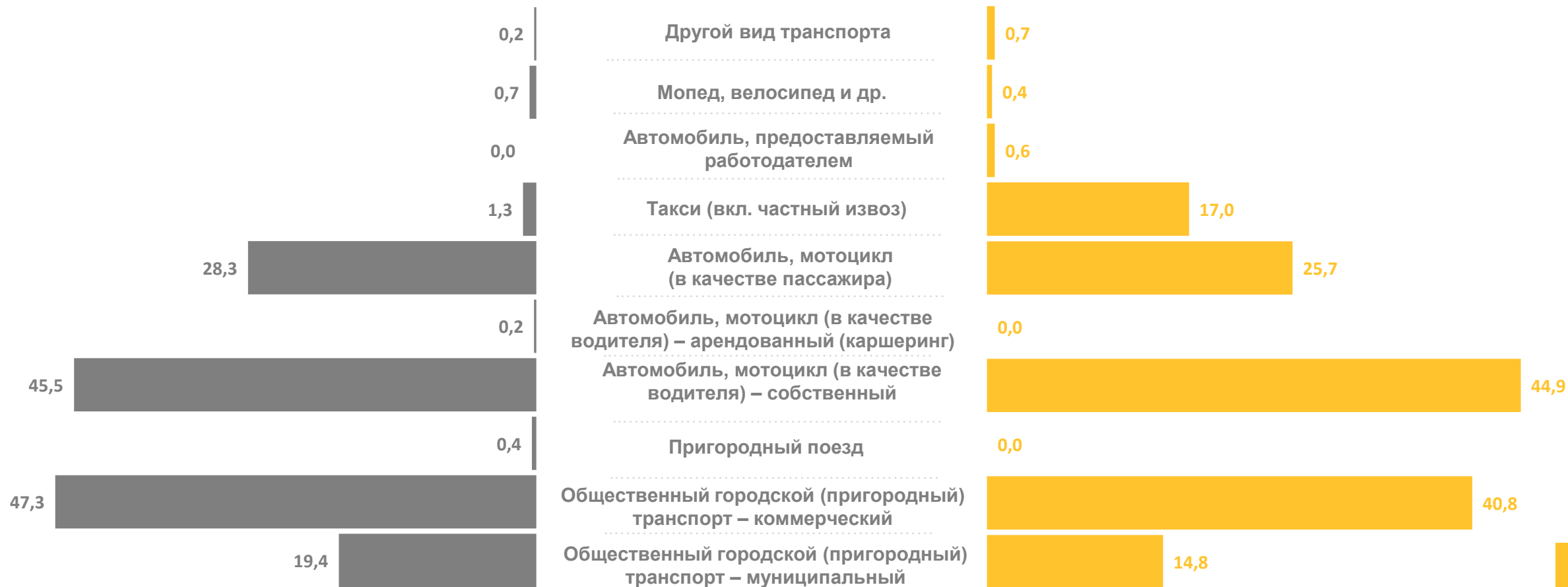
Виды транспорта, используемые респондентами**



В ГОРОДСКИХ НАСЕЛЕННЫХ ПУНКТАХ



В СЕЛЬСКИХ НАСЕЛЕННЫХ ПУНКТАХ



*Лица в возрасте 15 лет и более, пользующихся транспортом

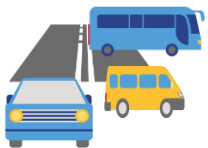
**Сумма значений превышает 100 %, так как респонденты указывали несколько вариантов ответов



ТРАНСПОРТНОЕ ОБСЛУЖИВАНИЕ*

В МИНУТАХ

Продолжительность поездок

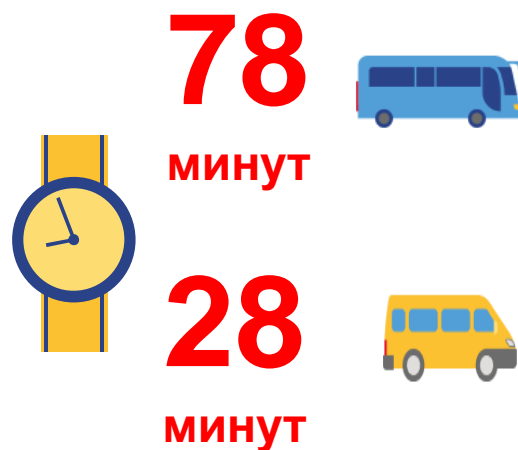


СРЕДНЯЯ ПРОДОЛЖИТЕЛЬНОСТЬ
ОЖИДАНИЯ ТРАНСПОРТА



 В городских населенных пунктах

В СРЕДНЕМ ВРЕМЯ В ПУТИ



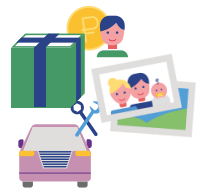
 В сельских населенных пунктах

ОБЩАЯ ПРОДОЛЖИТЕЛЬНОСТЬ
ОБЫЧНОЙ ПОЕЗДКИ (В ОБА КОНЦА)



*Лица в возрасте 15 лет и более, пользующихся транспортом



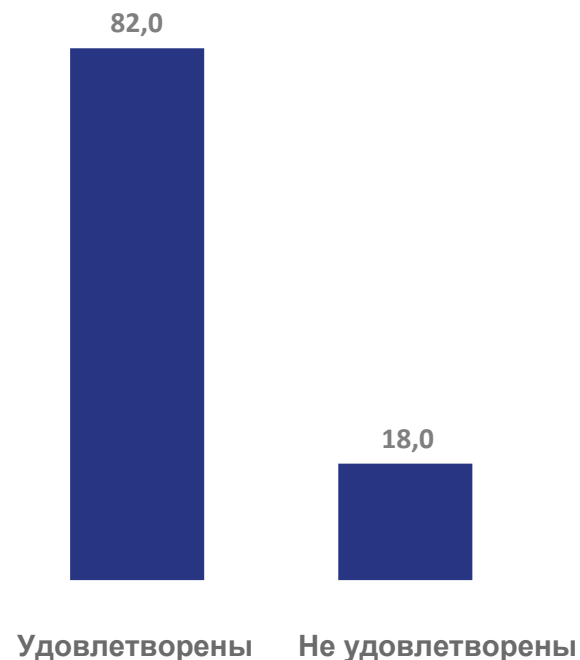


ТОРГОВЛЯ И БЫТОВОЕ ОБСЛУЖИВАНИЕ*

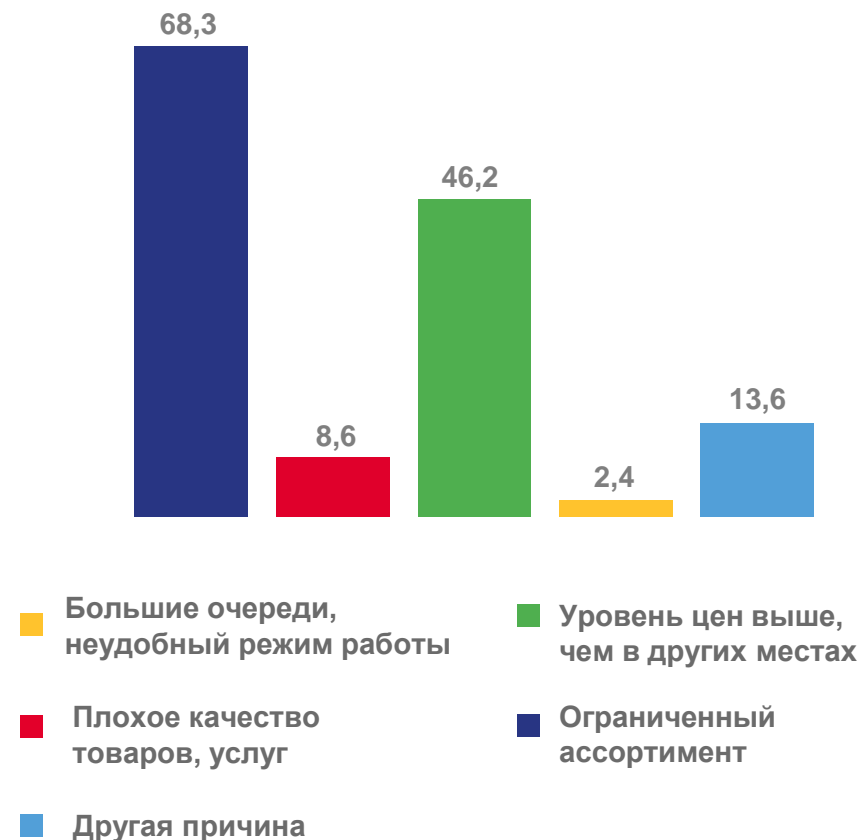
В ПРОЦЕНТАХ

Оценка респондентами удовлетворенности торговым обслуживанием**

ПО УДОВЛЕТВОРЕННОСТИ
ТОРГОВЫМ ОБСЛУЖИВАНИЕМ



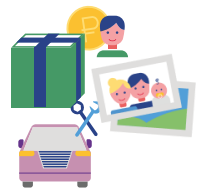
ПРИЧИНЫ НЕУДОВЛЕТВОРЕНИЯ
ТОРГОВЫМ ОБСЛУЖИВАНИЕМ



* Лица в возрасте 15 лет и более

**В отдельных случаях незначительное расхождение между итогом и суммой слагаемых объясняются округлением данных



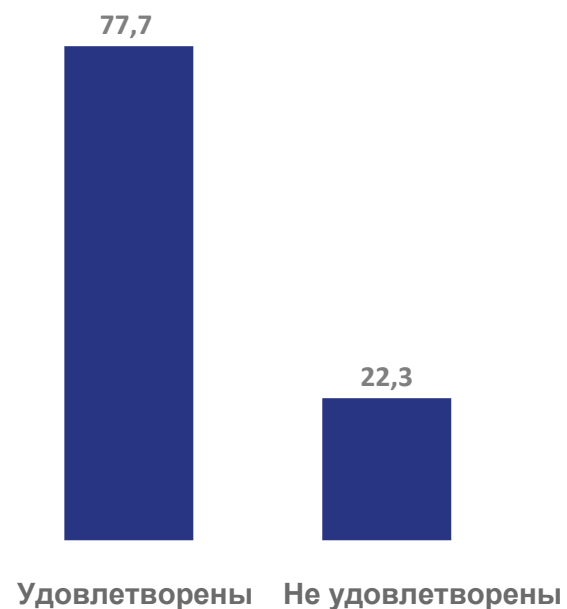


ТОРГОВЛЯ И БЫТОВОЕ ОБСЛУЖИВАНИЕ*

В ПРОЦЕНТАХ

Оценка респондентами удовлетворенности бытовым обслуживанием**

ПО УДОВЛЕТВОРЕННОСТИ
БЫТОВЫМ ОБСЛУЖИВАНИЕМ



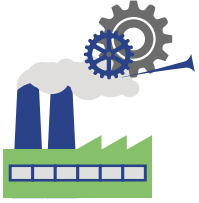
ПРИЧИНЫ НЕУДОВЛЕТВОРЕНИЯ
БЫТОВЫМ ОБСЛУЖИВАНИЕМ



* Лица в возрасте 15 лет и более

**В отдельных случаях незначительное расхождение между итогом и суммой слагаемых объясняется округлением данных



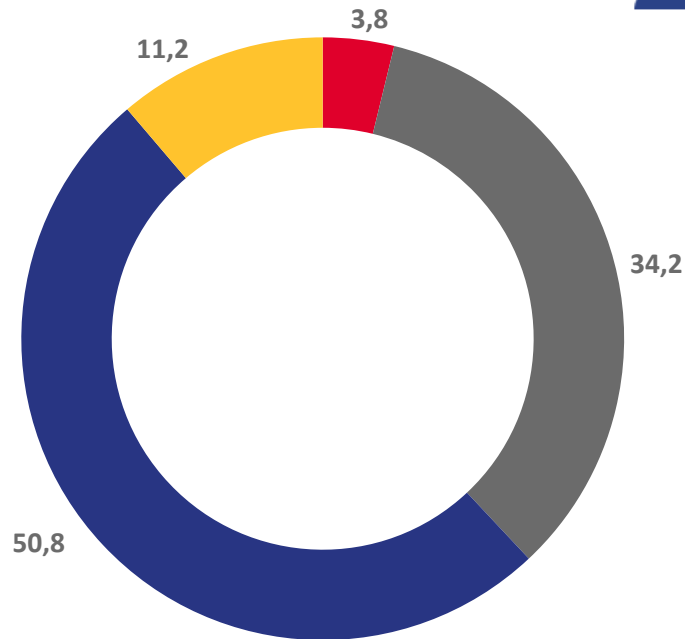


УСЛОВИЯ ТРУДА

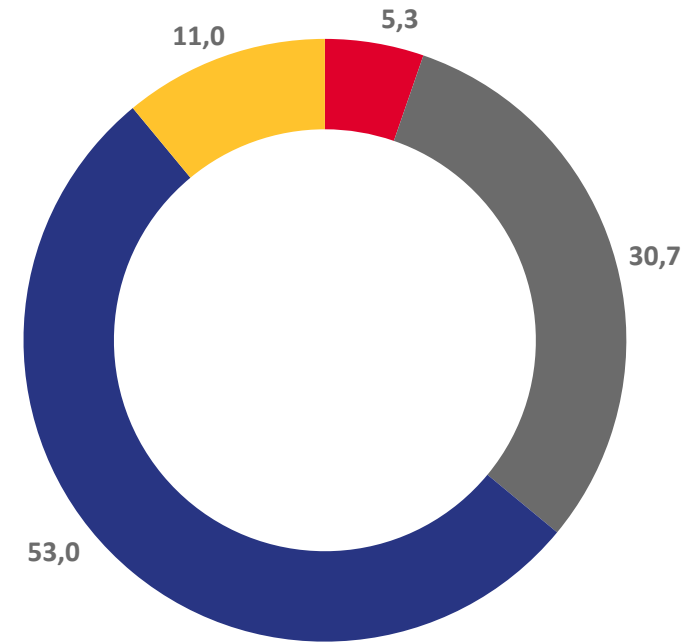
В ПРОЦЕНТАХ

Оценка респондентами тяжести выполняемой ими основной работы*

В ГОРОДСКИХ НАСЕЛЕННЫХ ПУНКТАХ

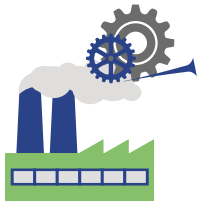


В СЕЛЬСКИХ НАСЕЛЕННЫХ ПУНКТАХ



● Работа средней тяжести
 ● Легкая работа
 ● Тяжелая работа
 ● Очень тяжелая работа

*Лица в возрасте 15 лет и более, занятые в экономике (работающие)



УДОВЛЕТВОРЕННОСТЬ РАБОТОЙ*

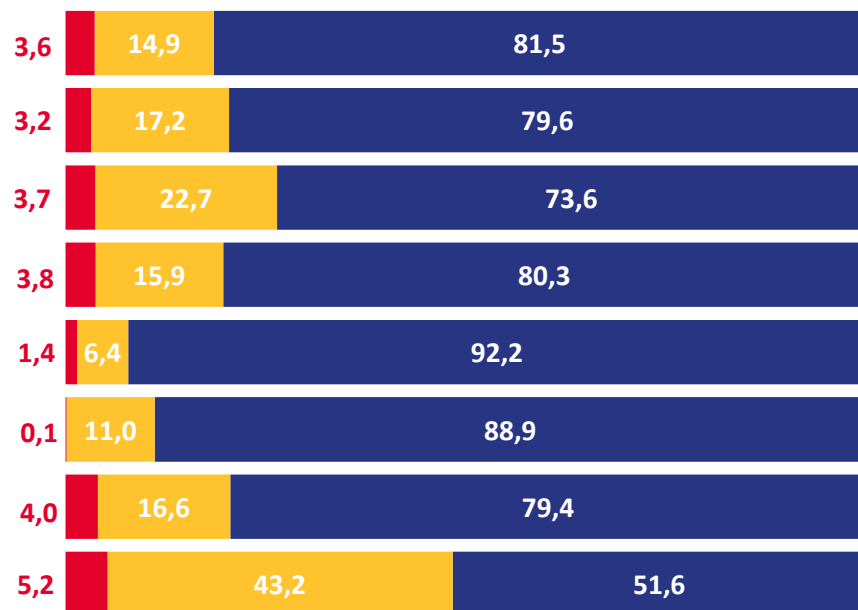
В ПРОЦЕНТАХ

Оценка удовлетворенности своей основной работой**

В ГОРОДСКИХ НАСЕЛЕННЫХ ПУНКТАХ



В СЕЛЬСКИХ НАСЕЛЕННЫХ ПУНКТАХ



Моральное удовлетворение

Профессиональная
удовлетворенность

Расстояние до работы

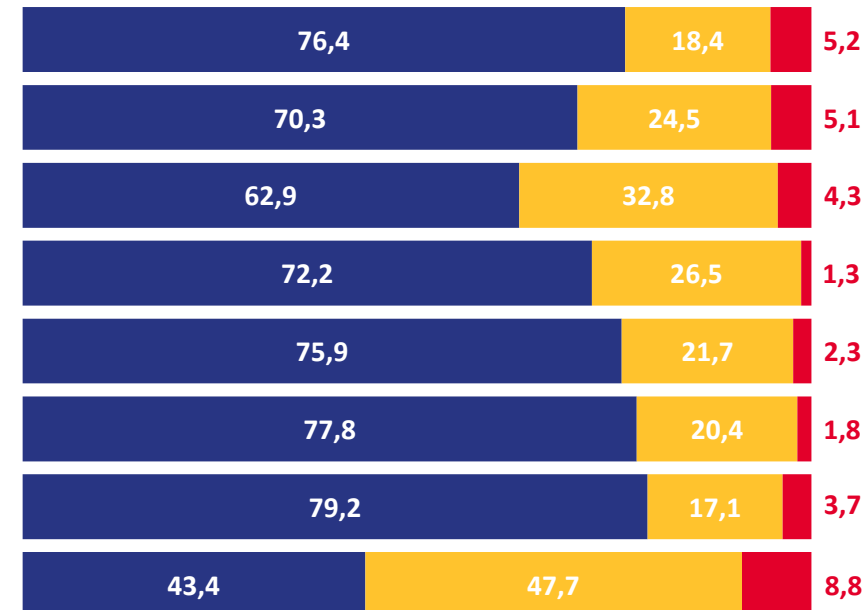
Условия труда

Режим работы

Выполняемые обязанности

Надежность работы

Зарплата



■ Вполне удовлетворены ■ Не вполне удовлетворены ■ Совсем не удовлетворены

*Лица в возрасте 15 лет и более, занятые в экономике (работающие)

**В отдельных случаях незначительное расхождение между итогом и суммой слагаемых объясняется округлением данных



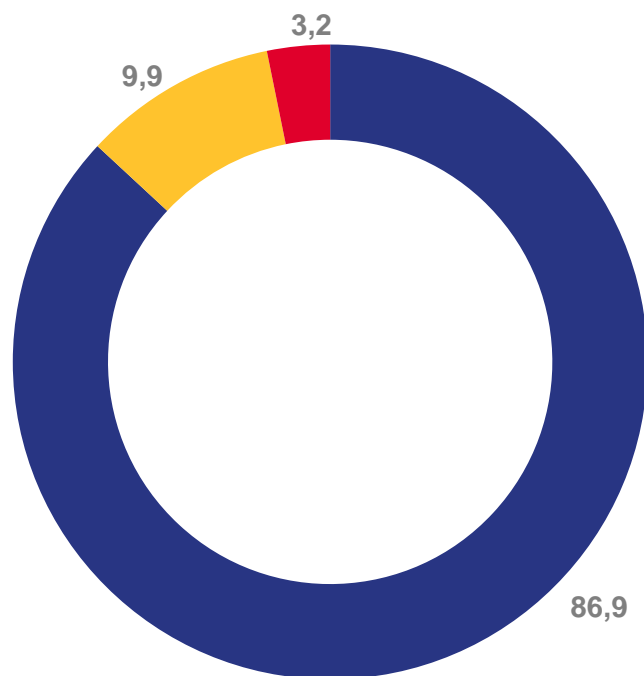


ХАРАКТЕРИСТИКА ЖИЛИЩНЫХ УСЛОВИЙ ДОМОХОЗЯЙСТВ

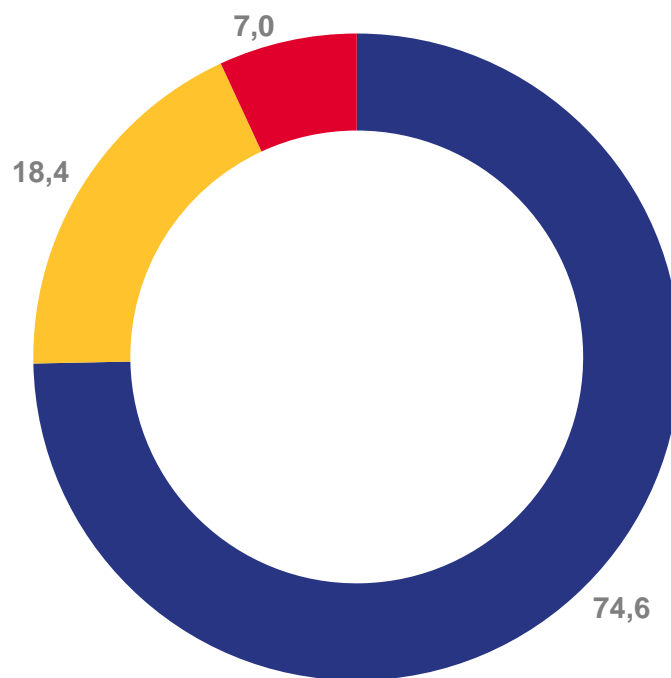
В ПРОЦЕНТАХ

Оценка стесненности проживания домохозяйствами, имеющими и не имеющими детей*

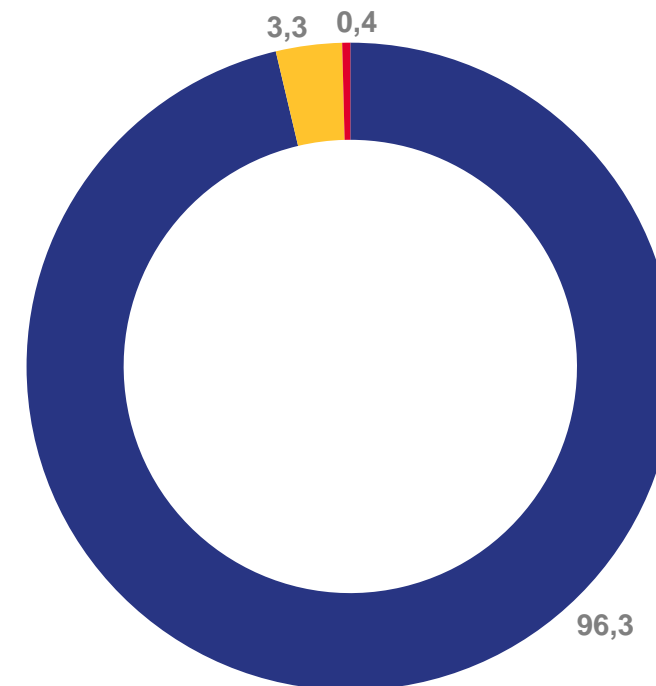
ВСЕ ДОМОХОЗЯЙСТВА



ДОМОХОЗЯЙСТВА С ДЕТЬМИ



ДОМОХОЗЯЙСТВА БЕЗ ДЕТЕЙ



○ Не испытывают стесненности

○ Испытывают определенную стесненность

○ Испытывают большую стесненность

*В возрасте до 18 лет



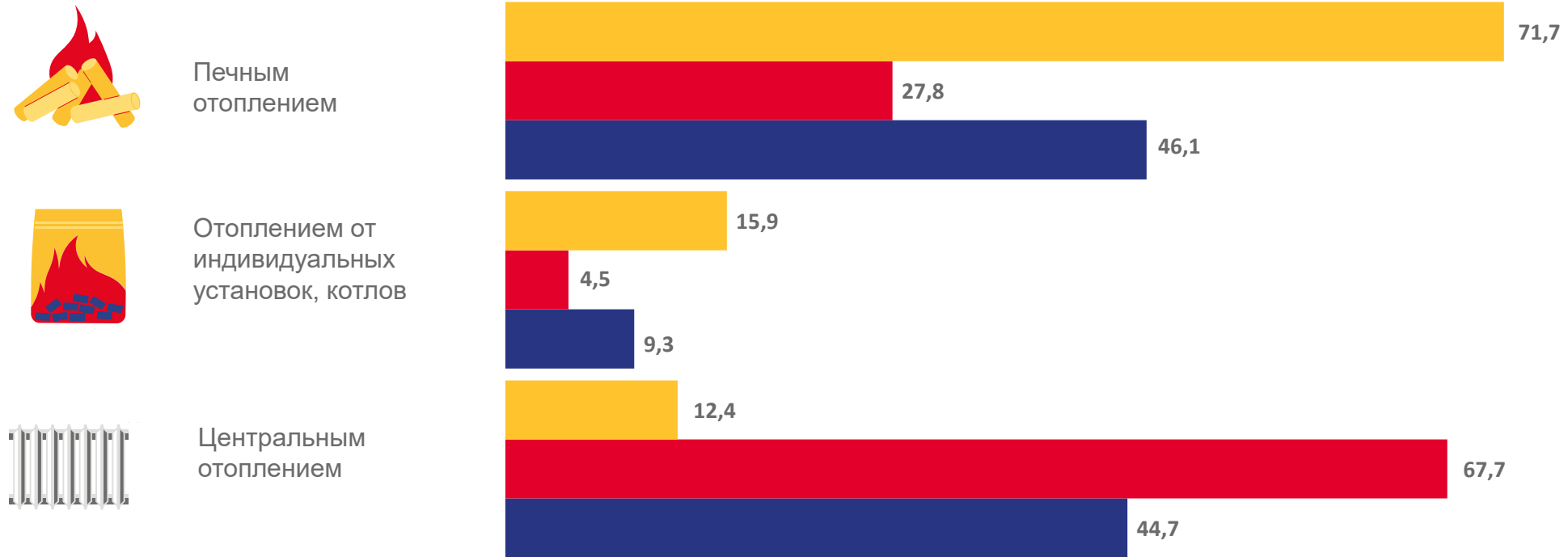


ХАРАКТЕРИСТИКА ЖИЛИЩНЫХ УСЛОВИЙ ДОМОХОЗЯЙСТВ

В ПРОЦЕНТАХ

Обеспеченность домохозяйств основными источниками отопления

РЕСПОНДЕНТЫ УКАЗАЛИ, ЧТО ИХ ЖИЛИЩЕ ОБОРУДОВАНО



■ Все домохозяйства



■ В городских населенных пунктах



■ В сельских населенных пунктах



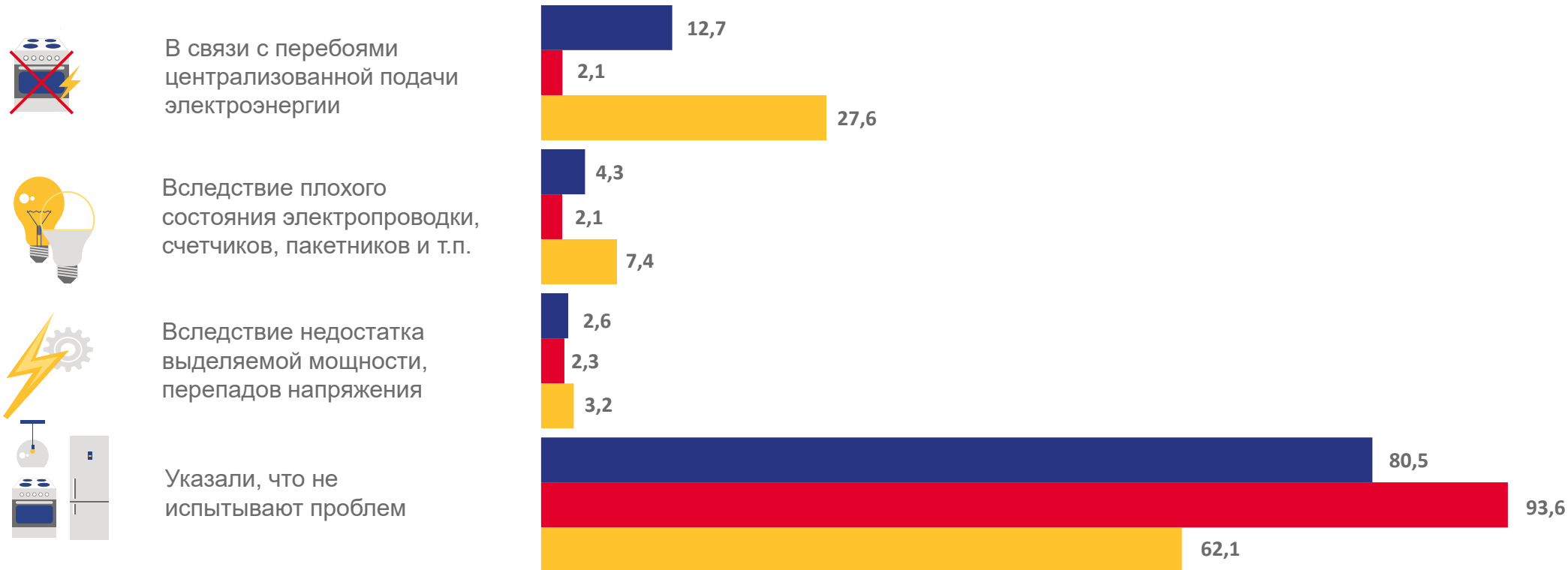


ХАРАКТЕРИСТИКА ЖИЛИЩНЫХ УСЛОВИЙ ДОМОХОЗЯЙСТВ

В ПРОЦЕНТАХ

Обеспеченность электроэнергией и наличие перебоев в ее подаче

РЕСПОНДЕНТЫ УКАЗАЛИ НА НАЛИЧИЕ ПРОБЛЕМ С ПОДАЧЕЙ ЭЛЕКТРОЭНЕРГИИ

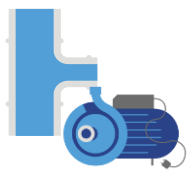


■ Все домохозяйства

■ В городских населенных пунктах

■ В сельских населенных пунктах





ХАРАКТЕРИСТИКА ЖИЛИЩНЫХ УСЛОВИЙ ДОМОХОЗЯЙСТВ

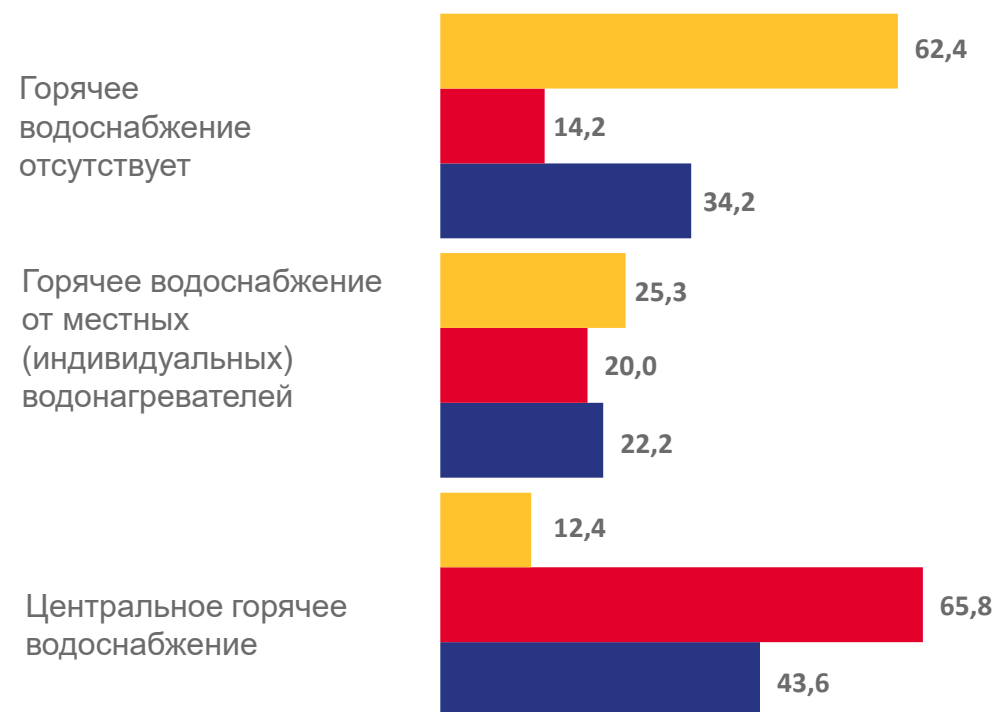
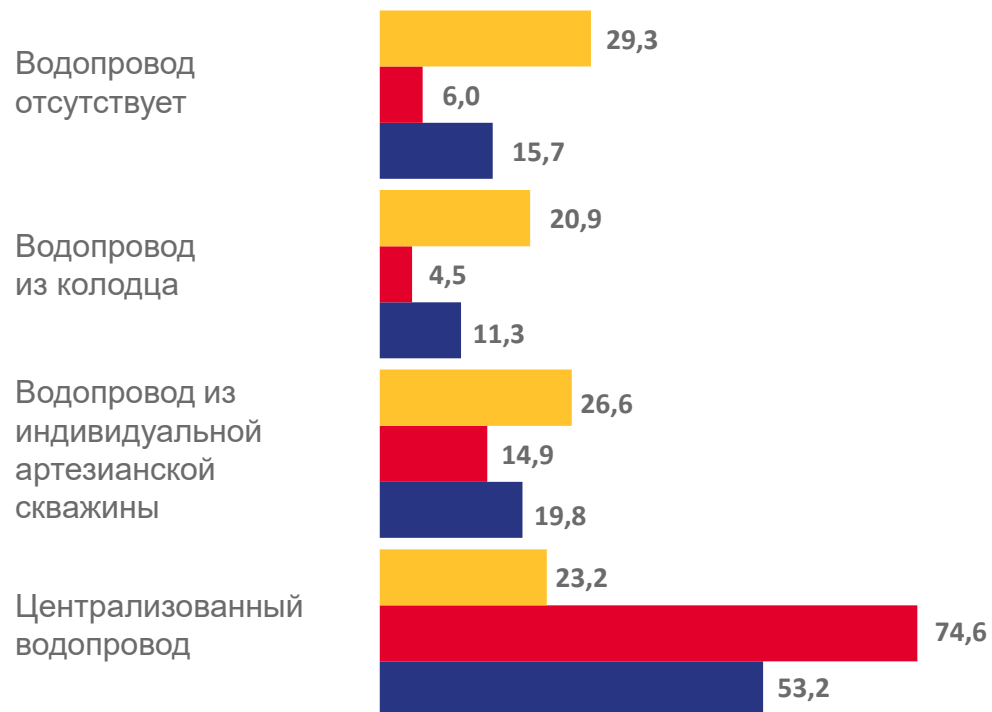
В ПРОЦЕНТАХ

Обеспеченность жилых помещений горячим и холодным водоснабжением

ОБЕСПЕЧЕННОСТЬ ЖИЛЫХ ПОМЕЩЕНИЙ
ХОЛОДНЫМ ВОДОСНАБЖЕНИЕМ



ОБЕСПЕЧЕННОСТЬ ЖИЛЫХ ПОМЕЩЕНИЙ
ГОРЯЧИМ ВОДОСНАБЖЕНИЕМ



■ Все домохозяйства



■ В городских населенных пунктах



■ В сельских населенных пунктах





ПОСЕЩЕНИЕ МЕРОПРИЯТИЙ*

В ПРОЦЕНТАХ

Посещение мероприятий за последние 12 месяцев**



Посетили хотя бы одно культурно-развлекательное мероприятие



Какое-либо спортивное мероприятие (в качестве зрителя)



Религиозное учреждение (или встречу верующих)



Ресторан, кафе, бар



Художественную выставку, музей



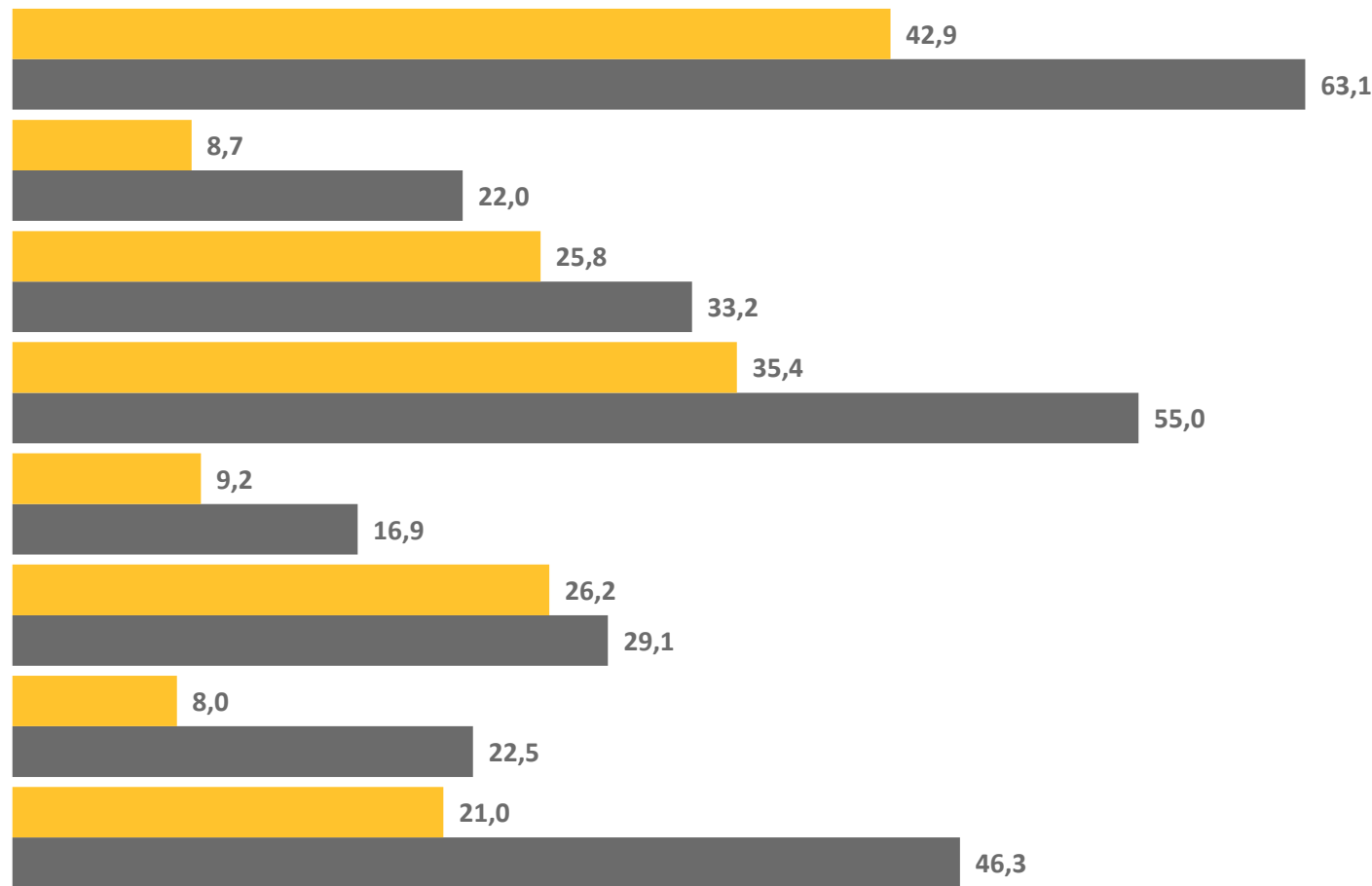
Концерт



Театр



Кинотеатр



■ В городских населенных пунктах

■ В сельских населенных пунктах

*Лица в возрасте 15 лет и более

**Сумма значений превышает 100 %, так как респонденты указывали несколько вариантов ответов





НАЛИЧИЕ СПОСОБНОСТИ ВЕСТИ АКТИВНЫЙ ОБРАЗ ЖИЗНИ*

В ПРОЦЕНТАХ

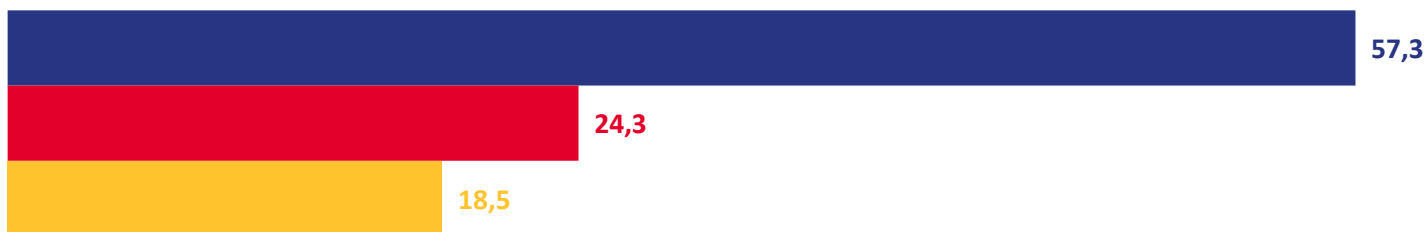
Оценка возможности вести активный образ жизни



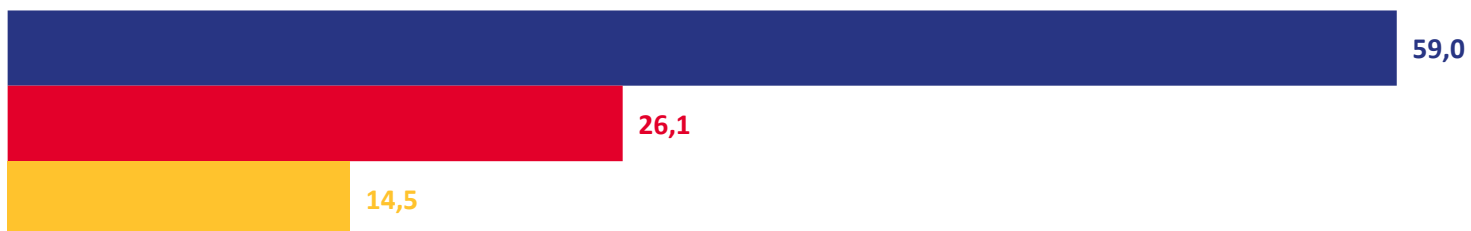
ВСЕ
ДОМОХОЗЯЙСТВА



В ГОРОДСКИХ
НАСЕЛЕННЫХ ПУНКТАХ



В СЕЛЬСКИХ
НАСЕЛЕННЫХ ПУНКТАХ



■ Способны вести активный образ жизни

■ Не способны вести активный образ жизни, не позволяет здоровье, возраст

■ Не имеют интереса или желания вести активный образ жизни

*Лица в возрасте 15 лет и более

*В отдельных случаях незначительное расхождение между итогом и суммой слагаемых объясняется округлением данных

